

T.C.
KAHRAMANMARAŞ SÜTÇÜ İMAM ÜNİVERSİTESİ
GÖNÜLLÜ DOĞAL AFET ARAMA-KURTARMA BİRİM YÖNERGESİ

BİRİNCİ BÖLÜM
Genel Hükümler

Amaç

MADDE 1- (1) Bu Yönergenin amacı; Kahramanmaraş Sütçü İmam Üniversitesi Rektörlüğüne bağlı olarak kurulan Gönüllü Doğal Afet Arama-Kurtarma Biriminin amaçlarını, faaliyet alanlarını, çalışma usul ve esaslarını düzenlemektir.

Kapsam

MADDE 2 – (1) Bu Yönerge; Kahramanmaraş Sütçü İmam Rektörlüğüne bağlı olarak kurulan Gönüllü Doğal Afet Arama-Kurtarma Biriminin faaliyet alanlarını, çalışma usul ve esaslarını kapsar.

Dayanak

MADDE 3 – (1) Bu Yönerge, 2547 sayılı Yükseköğretim Kanununun 14 üncü maddesi, Bakanlar Kurulunun 2007/12937 Sayılı Binaların Yangından Korunması Hakkındaki Yönetmelik, 7126 Sayılı Sivil Savunma Kanunu ile 31760 sayılı Resmi Gazetede yayımlanan Afet ve Acil Durum Müdahale Hizmetleri Yönetmeliğine dayanılarak hazırlanmıştır.

Tanımlar

MADDE 4 – (1) Bu Yönergede geçen;

a) AADYM: Kahramanmaraş Valiliği (İl Afet ve Acil Durum Müdürlüğü) bünyesinde oluşturulan Afet ve Acil Durum Yönetim Merkezini,

b) Acil durum: Toplumun tamamının veya belli kesimlerinin normal hayat ve faaliyetlerini durduran veya kesintiye uğratan ve acil müdahaleyi gerektiren olayları ve bu olayların oluşturduğu kriz halini,

c) Acil durum toplanma alanları: Afet ve acil durumlarda Üniversite çalışanları ve öğrencilerinin tahliyelerde toplanacakları yer,

ç) Afet: Toplumun tamamı veya belli kesimleri için fiziksel, ekonomik, sosyal ve çevresel kayıplar doğuran, normal yaşamı ve insan faaliyetlerini durdurarak veya kesintiye uğratarak toplulukları etkileyen, etkilenen topluluğun yerel imkân ve kaynaklarını kullanarak baş edemeyeceği doğal, teknolojik veya insan kökenli olayların sonuçlarını,

d) Afet acil durum yönetimi: Afetlerin önlenmesi ve zararlarının azaltılması amacıyla, afet öncesi, sırası ve sonrasında alınması gereken önlemler ve yapılması gereken çalışmaların planlanması, yönlendirilmesi, koordine edilmesi, desteklenmesi ve etkin olarak uygulanabilmesi için toplumun tüm kurum ve kuruluşlarıyla, imkan ve kaynaklarının belirlenen stratejik hedefler ve öncelikler doğrultusunda kullanılmasını gerektiren, çok yönlü, çok disiplinli, çok aktörlü ve alınması gereken önlemleri, toplumun tüm güç ve kaynaklarını kullanarak gerçekleştirebilen entegre afet yönetim sürecini,

e) Arama kurtarma ekibi: Kahramanmaraş Sütçü İmam Üniversitesi bünyesinde görev yapan gönüllü personellerden oluşturulan ekibi,

f) Haberleşme ekibi: Ekipler ile Rektörlük Makamı arasında haberleşmeyi sağlayan ekibi,

- g) Genel Sekreterlik:** Kahramanmaraş Sütçü İmam Üniversitesi Genel Sekreterliğini,
ğ) Gönüllü: Bu Yönergede belirtilen esaslara göre arama ve kurtarma faaliyetlerine katılacak gönüllü personelleri,
h) KSÜ Acil Durum İrtibat Merkezi: Afet ve acil durumlarda Kahramanmaraş Sütçü İmam Üniversitesi yöneticilerinin toplandığı merkezi,
ı) KSÜ-DAK: Kahramanmaraş Sütçü İmam Üniversitesi Gönüllü Doğal Afet Arama-Kurtarma Birimini,
i) KSÜ-DAK Sorumlusu: Gönüllü Doğal Afet Arama- Kurtarma Birimi sorumlusunu,
j) Lojistik ve intikal ekibi: Ekiplerin afet ve acil durum ile eğitim ve tatbikatlar esnasında intikallerini ile iae ve lojistik hizmetlerini yapan ekibi,
k) Rektörlük: Kahramanmaraş Sütçü İmam Üniversitesi Rektörlüğünü,
l) Senato: Kahramanmaraş Sütçü İmam Üniversitesi Senatosunu,
m) Sivil Savunma Uzmanlığı: Rektörlük bünyesinde bulunan Sivil Savunma Uzmanlığını,
n) TAMP: Türkiye Afet Müdahale Planı,
o) Valilik: Kahramanmaraş Valiliğini,
ifade eder.

İKİNCİ BÖLÜM

Kuruluş ve Görev

Ekiplerin kuruluşu

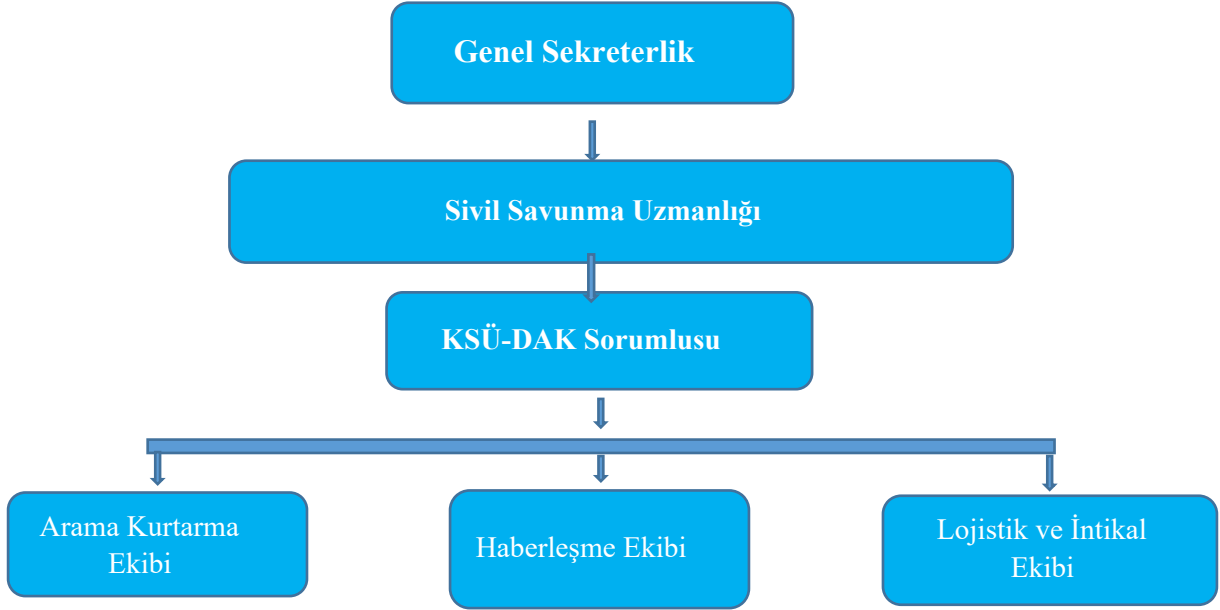
MADDE 5- (1) Kahramanmaraş Sütçü İmam Üniversitesi Gönüllü Doğal Afet Arama-Kurtarma Birim Sorumlusu, Rektör tarafından 3 yıllığına atanır.

(2) Ekip amirleri ve ekipler Üniversitemiz gönüllü personellerden oluşturmak kaydıyla, birim sorumlusunun teklifi ve Genel Sekreterin onayıyla görevlendirilir. Ekiplerde yer almak isteyen gönüllü personellerin seçiminde sağlık, deneyim, istek ve yapabilirlik gibi unsurlara dikkat edilir.

(3) Gönüllü arama kurtarma, haberleşme ile lojistik ve intikal ekip personeli, Üniversite ve bağlı birimlerinde görev yapan 55 yaşından gün almamış (haberleşme, lojistik ve intikal personeli hariç) akademik, idari, sözleşmeli ve kadrolu işçiler bu Yönerge ekindeki her türlü arazi şartlarında görev yapabileceğini beyan ederek, KSÜ-DAK Gönüllü Başvuru Formu (EK-1) ve KSÜ-DAK Taahhütnamesini (EK-2) doldurarak Kahramanmaraş Sütçü İmam Üniversitesi Sivil Savunma Uzmanlığına müracaat eder. Sivil Savunma Uzmanı ve birim sorumlusu başvuran personel arasından; gönüllük, dürüstlük, güvenilirlik, canlı hayatına değer veren, karşılıksız yardım severlik gibi temel değerler baz alınarak yasal mevzuat çerçevesinde ekipleri oluşturur.

(4) Birim Sorumlusu ekiplerde yer alan gönüllü personellerin eksilmesi durumunda listeleri derhal güncellemekle yükümlüdür.

(5) KSÜ-DAK organizasyon şeması:



Arama kurtarma ekibi

MADDE 6- (1) Arama kurtarma ekibi, afet ve acil durumlarda arama kurtarma faaliyetlerini yürütür. 10-20'şer kişiden 2 ekip kurularak, ekip amirlerinden oluşur. Ancak başvurulara göre bu sayı değişebilir. Ekiplerde ilk yardımcı veya ilk yardım eğitimini almış en az birer kişi bulunur.

(2) Ekibin ihtiyaç duyduğu malzeme listesi bu Yönerge ekinde (EK-3) olup, İdari ve Mali İşler Daire Başkanlığınca temin edilir.

(3) İhtiyaç duyulan malzemeler İdari ve Mali İşler Daire Başkanlığı tarafından karşılanamadığı durumlarda hibe veya bağış yoluyla veya bir proje dâhilinde ilgili malzeme ihtiyacı giderilir.

(4) Görevleri:

a) Üniversitemiz genelinde meydana gelebilecek her türlü afet ve acil durumlara müdahale etmek, İl Afet ve Acil Durum Müdürlüğünden talep gelmesi halinde Kahramanmaraş geneli ile dışında arama-kurtarma faaliyetlerini yürütmek.

b) Afetlerde hayati olumsuz etkileyen zararlı unsurların (nükleer, biyolojik, kimyevi mikrobik vb.) temizlenmesine imkânlar dâhilinde yardımcı olmak.

c) İl arama kurtarma ekipleri ve diğer gönüllü ekiplerle koordineli bir şekilde yetkililerce verilecek görevleri yapmak.

ç) Ekiplerde görev alan gönüllü personellerin teorik, pratik, bilgi ve becerileri ile fiziki kabiliyetlerini arttırmak ve göreve her an hazırlıklı bulunmalarını sağlamak için düzenlenen her türlü programa (haftalık, aylık veya yıllık) katılmak.

d) İstek yapılması halinde yurt içinde meydana gelecek afetlerde arama, kurtarma faaliyetlerine (İl AFAD emrinde) katılmak.

e) Afet hallerinde görev verildiğinde, afet bölgelerine en seri şekilde ulaşabilmek için zaman zaman bir program dâhilinde yapılacak haberleşme, toplanma, hazırlanma ve intikal tatbikatlarına katılmak.

f) Üniversitemiz genelinde personel ve öğrencilere yönelik eğitim ve tatbikatlara katılmak.

g) Rektörlük tarafından verilecek benzeri faaliyetleri yürütmek.

Lojistik ve intikal ekibi

MADDE 7- (1) Lojistik ve intikal ekibi, ekiplerin, afet ve acil durumun meydana geldiği olay mahalli ile eğitim ve tatbikatlara intikalini, Rektörlük veya Valilik tarafından tahsis edilecek araç/araçlarla görevli şoförler vasıtasıyla yapılacaktır.

(2) Ekipte, en az 2 şoför ve yeteri kadar gönüllü personel bulunur.

(3) Görevleri:

- a) Arama kurtarma ekiplerinin afet bölgesine en hızlı şekilde ulaşmalarını sağlamak.
- b) Ekiplerin malzemeleriyle birlikte eğitim ve tatbikatlarda ulaşımını sağlamak.
- c) Ekiplerin afet bölgesinde barınma, iache vb. ihtiyaçlarını planlamak ve yürütmek.
- ç) Üst makamların vereceği diğer görevleri yapmak.

Haberleşme Ekibi

MADDE 8- (1) Haberleşme ekibi, afet esnasında KSÜ Acil Durum İrtibat Merkezi ile ekiplerin iletişiminin sağlanması, telefon ve telsiz hizmetlerinin (kurulması halinde) sunulması, kesintiye uğrayan iletişim kanallarının aktif hale getirilmesi faaliyetlerini yürütür.

(2) Ekip, afet esnasında gerekirse 24 saat esasına göre çalışır.

(3) Ekipte yeteri kadar gönüllü personel bulunur.

(4) Görevleri:

- a) Afetlerde, etkili iletişimi sağlamak.
- b) KSÜ Acil Durum İrtibat Merkezi ile ekipler arasında iletişimi sağlamak.
- c) Oluşturulması halinde telsiz iletişimini sağlamak.
- ç) Afet ve acil durumlarda ilgili kurum ve kuruluşlarla her türlü iletişimi sağlamak.
- d) Ekiplerin yaptığı çalışmaları net, doğru ve anlaşılır bir biçimde ilgililere ulaştırmak.
- e) Gerekğinde afetzede yakınlarına net, doğru ve anlaşılır şekilde bilgi vermek.
- f) Afet hallerinde görev verildiğinde, afet bölgelerine en seri şekilde ulaşabilmek için zaman zaman program dâhilinde yapılacak haberleşme, toplanma, hazırlanma ve intikal tatbikatlarına katılmak.
- g) Ekiplerin güncel adres ve telefon kayıtlarını tutmak.
- ğ) Rektörlüğün ve KSÜ Acil Durum İrtibat Merkezinin vereceği benzeri görevleri yapmak.

Koordinasyon

MADDE 9- (1) Üniversite ve bağlı birimler ile ilimiz ve ülkemiz genelinde olası afet hallerinde Kahramanmaraş Valiliği ve İl Afet ve Acil Durum Müdürlüğü ile Üniversite arasında gerekli koordinasyon Genel Sekreter tarafından yapılır.

a) Afetlerde, ekip bireylerinin kendi aralarındaki koordinasyonunu ekip sorumlusu ve ekip amirleriyle birlikte sağlar.

b) Afetlerde, KSÜ Acil Durum İrtibat Merkezi ile ekiplerin dâhili ve harici ekipler arasındaki koordinasyonunu Sivil Savunma Uzmanı/Amiri ve ekip sorumluları tarafından sağlar.

Eđitim

MADDE 10- (1) Ekiplerin eđitimi, Kahramanmarař İl AFAD, Kahramanmarař İl Sađlık M¼d¼rl¼đ¼ (ilkyardımd eđitimi), Kahramanmarař S¼t¼¼ İmam Üniwersitesi Sivil Savunma Uzmanlıđı, Kahramanmarař B¼y¼křehir Belediyesi (İtfaiye M¼d¼rl¼đ¼), Kahramanmarař S¼t¼¼ İmam Üniwersitesi Enerji, Çevre ve Dođal Afet Çalıřmaları Uygulama ve Arařtırma Merkezi ile Kahramanmarař S¼t¼¼ İmam Üniwersitesi Hizmet İçi Eđitim Birimince sađlanır. Ayrıca ekiplerin bilgi, beceri ve deneyimlerinin artırılması amacıyla gerektiđinde il dıřında eđitim almaları sađlanır. Ekiplerin yıllık eđitim ihtiyaçlarını belirlemek, uzun vadeli eđitim programları geliřtirmek, eđitim programının amaç ve sınırlarını belirleyen politika ve prosed¼rleri geliřtirmek Sivil Savunma Uzmanı ve ekip sorumluları tarafından yapılır.

¼Ç¼NC¼ B¼L¼M

G¼rev, Sevk ve Protokol

G¼rev sevk yetkisi

MADDE 11- (1) Üniwersitemiz ve bađlı birimlerinde olası afet ve acil durumlarda, KS¼-DAK ekiplerinin g¼reve sevkleri, Genel Sekreter tarafından yapılır. Ancak olađan¼st¼ durumlarda talimat alınmadan olaya m¼dahale edilir.

(2) İldeki g¼revlendirmeler Kahramanmarař Valiliđi İl Afet ve Acil Durum M¼d¼rl¼đ¼ ile yapılacak protokol çerçevesinde Valilik (İl AFAD) tarafından yapılacak talep üzerine il içi ve (Üniwersite ve bađlı birimler hariç) il dıřına g¼revlendirmeler Rekt¼rl¼k tarafından yapılır.

G¼rev yeri intikal

MADDE 12- (1) Gerek il içinde ve gerekse il dıřında herhangi bir afet ve acil durum haberinin alınması üzerine t¼m g¼revli ekipler çağrı beklemeksizin kendi imkânları ile Üniwersitemiz Rekt¼rl¼k binası ön¼nde malzeme teçhizatlarıyla birlikte toplanır. Afetin gece veya mesai saatleri dıřında meydana gelmesi halinde, ekiplerin toplanmasında Rekt¼rl¼đe ait g¼revli araç ve řof¼rleri vasıtasıyla yapılır.

(2) Üniwersite dıřındaki afet hallerinde ekipler, haberleřme ve intikal planına g¼re toplandıktan sonra araç, gereç ve diđer malzemelerini en kısa s¼rede hazırlayarak g¼revli araçların yardımıyla Üniwersite Rekt¼rl¼k binasında toplanır ve İl Afet ve Acil Durum M¼d¼rl¼đ¼nce belirlenen g¼rev yerine intikal eder.

(3) Ekiplerin afet ve acil durum b¼lgelerine intikalleri ile il içi ve il dıřında katılacakları eđitim, tatbikat, seminer vb. durumlarda Rekt¼rl¼kten onay alınarak g¼revli-izinli sayılır.

(4) Ekiplerin intikal prensipleri ile haber alma-verme iř ve iřlemleri Ek-5'te belirtilen haberleřme ve intikal planına g¼re yapılır.

Afet b¼lgesinde sevk ve idare sorumluluđu

MADDE 13- (1) Ekipler, KS¼ Acil Durum İrtibat Merkezinde toplanır, Rekt¼rl¼k Makamı veya Genel Sekreterin emrinde, Sivil Savunma Uzmanı/Amiri ve KS¼-DAK Sorumlusuna bađlı olarak çalıřır. İl içinde (Üniwersite ve bađlı birimler hariç) veya il dıřına g¼revlendirmelerde ilgili İl Afet ve Acil Durum M¼d¼rl¼đ¼ne bađlı olarak faaliyet y¼r¼tt¼r.

DÖRDÜNCÜ BÖLÜM

İletişim, Donanım ve Araç Gereçler

İletişim

MADDE 14- (1) Afet bölgesine intikal edilmesiyle birlikte, arama kurtarma ekipleri ile Rektörlük Makamı ve Genel Sekreterlik ile iletişimi haberleşme ekibi tarafından sağlanır.

Donanım

MADDE 15- (1) Ekli listelerde belirtilen araç, gereç ve malzemeler İdari ve Mali İşler Daire Başkanlığı tarafından veya bir proje dâhilinde temin edilecektir. Hibe yoluyla ekiplere verilecek malzemeler Rektörlük Makamının onayı ile kabul edilir.

Kıyafet

MADDE 16- (1) KSÜ-DAK ekiplerinde görev alan personelin kıyafetleri ile tamıncı ve rütbe işaretleri, Kahramanmaraş Sütçü İmam Üniversitesi Rektörlüğünce belirlenir ve temin edilir.
(2) KSÜ-DAK ekibinin adını ve amblemini değiştirmeye Senato yetkilidir.

ALTINCI BÖLÜM

Denetim, Yürürlük ve Yürütme

Denetim

MADDE 17- (1) Görevliler ile gönüllülerden teşekkül eden bu ekiplerin başarılı hizmet vermeleri için disiplin, devamlılık ve denetim esas alınır. Bu nedenle, eğitim ve hizmet davetine mazeretsiz olarak azami iki kez üst üste katılmayanlar ekip dışı sayılırlar.

Yürürlük

MADDE 18- (1) Bu Yönerge, Kahramanmaraş Sütçü İmam Üniversitesi Senatosunun onayı ile yürürlüğe girer.

Yürütme

MADDE 19- (1) Bu Yönergede belirtilen usul ve esaslar Kahramanmaraş Sütçü İmam Üniversitesi Rektörü tarafından yürütülür.

1. Kişisel Bilgiler

Ad/Soyad	
TC Kimlik No	
Doğ. Tarihi	
Birimi	
Ünvanı	
İkamet Adresi	
IP/Ev Tel No	
e-posta adresi	
GSM 1 (Kendisi)	
GSM 2 (Yakını)	
Kan Grubu	

2. Sağlık Bilgileri

KSÜ-DAK ekiplerine katkı sürecinde sizi olumsuz etkileyebilecek yükseklik korkusu (akrofobi); kapalı yer korkusu (klostrofobi); hayvan korkusu (zoofobi); insan korkusu (antrofobi); açık alan korkusu (agorafobi); ateş korkusu (payrofobi); uçurum korkusu (kremnofobi); suda boğulma korkusu (hidrofobi) gibi kaygı(lar)ınız ve/veya kronik bir hastalığınız var mı? Evet ise belirtiniz! Sürekli olarak kullanılan ilaçlar:

- a
- b.....
- c.....
- ç

3. Bilgi, Beceri, Sertifika Bilgileri

Sahip Olunan Bilgi, Beceri ve Sertifika Eğitimleri (Örn. Bilgisayar, Yabancı Dil, Sürücü Belgesi, Dalış Eğitimi, Dağcılık, Arama Kurtarma Eğitimi, Yangın Söndürme Eğitimi, İlk Yardım Eğitimi vb.):

- a
- b.....
- c.....
- ç

TAAHHÜTNAME

EK-2

Üniversitemiz genelinde, ilimizde veya ülkemizin herhangi bir bölgesinde meydana gelecek afet ve acil durumlarda, gönüllü olarak arama ve kurtarma hizmetlerine katılmak üzere, benimle irtibat kurulduktan en geç bir saat sonra belirtilen buluşma yerinde hazır olmaya, bana verilecek malzeme, ekipman ve teçhizatı kullanarak verilen özel görevi yerine getirmeye, görev suresince yetkililerin belirleyeceği yazılı ve sözlü esaslara uygun olarak hareket etmeye, eğitim ve tatbikatlara katılmaya gönüllü olduğumu taahhüt ediyorum. /
..... /20.....

AD / SOYAD :

İMZA :

Arama Kurtarma Ekibi Malzemesi

EK-3

Sıra	Malzemenin Cinsi	Miktarı
1	1 Takım (Yedeği ile birlikte) Pantolon, Gömlek, Tişört, Mont, Çelik Burunlu Bot,	Ekipte görevli sayı kadar
2	Kesilmez Eldiven,	Ekipte görevli sayı kadar
3	El Feneri,	Ekipte görevli sayı kadar
4	Uyku Tulumu, Mat, Sırt Çantası,	Ekipte görevli sayı kadar
5	Zorla Girme-Kırma Holigan Seti,	1 Adet
6	Enkaz Destek Seti,	1 Takım
7	Orta Boy Demir Kesme Makası,	2 Adet
8	Faraş, Kürek,	4 Adet
9	23 Kg'lık Elektrikli ve Amortisörlü Beton Kırıcı	2 Adet
10	15 Kg'lık Pnömatik Beton Kırıcı	2 Adet
11	Kaldırma Yastığı Seti	1 Adet
12	Kombi Kesme Ayırma Seti (Krikolu)	2 Takım
13	Lambalı Baret	Ekipte görevli sayı kadar
14	Toz Gözlüğü	Ekipte görevli sayı kadar
15	Toz Maskesi	Yeteri kadar
16	Kazmalı Kürek	Yeteri kadar
17	Tilki Kuyruğu Testere,	2 Adet
18	Mekanik Kriko,	2 Adet
19	Geçme Merdiven,	2 Adet
20	Motopomp (Taşınabilir)	1 Adet
21	Tripot	2 Adet
22	En az 5 KWA Jeneratör (Taşınabilir)	1 Adet
23	Aydınlatma Seti (LED)	2 Adet
24	Portatif Çadır (En Az 4 Kişilik)	3 Adet
25	Statik ip	100 Metre
26	Dinamik ip	100 Metre
27	Balyoz	2 Adet
28	Manivela Demiri	4 Adet

29	Çekiç	4 Adet
30	Battaniye	Ekipte görevli sayı kadar
31	Ağaç Testeresi (Akar yakıtlı)	1 Adet
32	Çizme (Uzun Boncuklu)	Ekipte görevli sayı kadar
33	Kampet	2 Adet
34	Çelik Kurtarma Halatı 5 metre	2 Adet
35	Kask	Ekipte görevli sayı kadar
36	İşaretleme Malzemesi	Yeteri kadar
37	Dayanak ve Destekler	İhtiyaç kadar
38	Gaz ölçüm cihazı	1 Adet

İlk Yardım Malzemesi

EK-4

Sıra	Malzemenin Cinsi	Miktarı
1	İlk Yardım Çantası	1 Adet
2	Sedye (Portatif)	2 Adet
3	Oksijen Tüpü	Yeteri Kadar
4	Tansiyon Aleti	1 Adet
5	Hasta Taşma Kemerı	2 Adet
6	Ceset Torbası	Yeteri Kadar
7		

Haberleşme ve İntikal Planı

Amaç

1) Bu planın amacı, acil durumlarda, ilgililere nasıl haber verileceği ve alınan habere göre Toplanma Merkezine nasıl intikal edileceğini belirlemektir.

Haber Verme

1) Afet ve acil durum haberi alındığında;

a. Durum, öncelikle Genel Sekretere ve Sivil Savunma Uzmanı/Amirine ve Ekip Sorumlusuna bildirilir. Haberi alan Genel Sekreter durumu Rektörlük Makamına ileterek gerekiyorsa ilgili kurum ve kuruluşlarla irtibata geçer.

b. Kahramanmaraş Sütçü İmam Üniversitesi Sivil Savunma Uzmanı/Amiri ve Ekip Sorumlusu Genel Sekreterden alacağı talimatlara göre ekip amirlerine haber verir ve çağrıda bulunur. Ekip amirleri kendi ekiplerini en kısa sürede toplar.

c. Afetlerde, ana hizmet birimleri personeli çağrı beklemeksizin kendi imkânlarıyla Üniversite Acil Durum İrtibat Merkezine gelir.

2) Acil durum bilgisi Üniversite ve bağlı birimler tarafından alınır en seri şekilde Kahramanmaraş Sütçü İmam Üniversitesi Sivil Savunma Uzmanı/Amirine ve Ekip Sorumlusuna bildirilir.

İntikal

1) Acil durum haberini alan ekip görevlileri en seri şekilde Toplanma Merkezine intikal ederler.

2) Ekiplerin Toplanma Merkezine intikalinde Üniversitemize ait araçlarıyla imkânlar dâhilinde yardımcı olacaktır.

Personelle İrtibat

1) KSÜ-DAK'ta görev yapan tüm personelin adres ve iletişim bilgileri Kahramanmaraş Sütçü İmam Üniversitesi Sivil Savunma Uzmanı/Amiri ve KSÜ-DAK Sorumlusunca güncel olarak bulundurulur.

İntikal Prensipleri

1) Üniversite dışında görevlendirilecek Arama Kurtarma Ekibinin bünyesinde en az bir ilk yardım ve haberleşme personelinin bulunması esastır.

2) Ekiplerin olay bölgesindeki ihtiyaçlarının imkânlar ölçüsünde Üniversite tarafından karşılanması esastır.

3) Ekiplerin il dışı görevlendirmelerinde, barınma, iaşe, ikmal hizmetlerinde kendi kendilerine yeterli olabilmeleri için gerekli tedbirler Üniversite tarafından alınır.

4) Acil intikallerde, ihtiyaçların karşılanabilmesi için gerektiğinde avans açılır.

5) Üniversite dışında görevlendirilecek personelin en kısa sürede toplanarak hareket etmesi esastır.

